



Bestuursverslag 2018

# Dichter bij de schrijver, dichter bij lezen



# Inhoud

Vooraf	5
1. Missie en beleid	6
2. Activiteiten	12
3. Prestaties	16
4. Financieel	22
5. Organisatie	28
6. Prestatieverslag	32

2018

744

auteurs op pad

4.515

schrijversbezoeken

400.000

lezers bereikt



# Vooraf

In 2018 maakten 744 verschillende auteurs met 4515 schrijversbezoeken verhalen en literatuur toegankelijk en levend voor 400.000 (potentiële) lezers van 0-100 jaar, verspreid over het hele land. In het boekjaar is naast het intensief adviseren en bemiddelen door De Schrijverscentrale (SC) verder vorm gegeven aan het voorgenomen beleid om de bijdrage van schrijversbezoeken aan de leesbevordering te optimaliseren.

Een hoogtepunt was het verschijnen van het onderzoek *Dichter bij de schrijver, dichter bij lezen; De opbrengsten van schrijversbezoeken in primair en voortgezet onderwijs*, dat middels een internationaal literatuuronderzoek en een gebruikersonderzoek. Conclusie van het onderzoek, dat SC samen met Stichting Lezen heeft laten uitvoeren, is dat leerlingen een schrijversbezoek als heel plezierig en leerzaam ervaren en daarna gemotiveerder zijn om te lezen.

We breidden ons auteursbestand dit jaar uit met Spoken word-performers. Met hulp van twee scouts, ervaren en gerenommeerd in de Spoken word-wereld, selecteerde De Schrijverscentrale een poule van auteurs in dit nieuwe literaire genre. Dit vernieuwende auteursaanbod is enthousiast begroet door organisatoren. Ook is de Menukaart Basisonderwijs ontwikkeld, een overzichtelijke en inspirerende presentatie van ons diverse aanbod aan schrijversbezoeken voor basisonderwijs, aangevuld met verrijkende tips en activiteiten om scholen te helpen om het leesbevorderende effect van schrijversbezoeken te verhogen.

De kers op de taart was hoe de auteurs hun waardering lieten blijken. Trots kunnen we vertellen dat de Auteursbond De Schrijverscentrale heeft genomineerd voor de prestigieuze Astrid Lindgren Memorial Award 2019, categorie leesbevorderende instelling.

# 1



# Missie en beleid

## Missie en doelgroep

De Schrijverscentrale vervult haar missie leesbevordering (in het bijzonder van literatuur) en het breed zichtbaar maken van literatuur door te adviseren en te bemiddelen bij schrijversbezoeken in het onderwijs, boekhandels, bibliotheken en bij literaire, culturele en maatschappelijke organisaties. Door intensief maatwerk is SC in staat een uitstekende match tot stand te brengen tussen schrijver en organisator. De doelgroep van SC betreft alle (potentiele) lezers van 0-100 jaar. Via de auteursbezoeken bereikt SC jaarlijks een publiek van circa 400.000 lezers.

## Brede spreiding divers literair aanbod

SC zet zich in om literatuur breed zichtbaar te maken. In 2018 is SC erin geslaagd een gevarieerde groep auteurs onder de aandacht te brengen. 744 verschillende schrijvers gingen op pad voor een schrijversbezoek, nagenoeg hetzelfde aantal auteurs als in 2017 (743). Ook de verdeling over doelgroep jeugd en volwassenen is constant: 261 auteurs voor jeugd (2017: 261) en 483 auteurs voor volwassenen (2017: 482).

Nagenoeg alle Nederlandse auteurs en een groot deel van de Vlaamse auteurs die in Nederland worden uitgegeven, kunnen via SC worden geboekt. Het aanbod aan schrijvers is veelzijdig en divers: schrijvers van kinder- en jeugdliteratuur (alle genres hierbinnen), romans, korte verhalen, poëzie, essayistiek en literaire non-fictie. In totaal 220 nieuwe auteurs konden in 2018 worden toegevoegd aan ons bestand. Daarmee omvat het totale auteursbestand ruim 4500 schrijvers en het aantal actieve auteurs ruim 1500.

## Educatie en leesbevordering

Het werk van SC staat in dienst van educatie. Ruim de helft van het aantal schrijversbezoeken vindt doorgaans plaats in het onderwijs (55% in 2018). De doorlopende leeslijn is voor SC een belangrijk principe, dat tot uitdrukking komt in het blijvend stimuleren van schrijversactiviteiten voor jeugd én volwassenen in het hele land. Schrijversbezoeken in het onderwijs brengen kinderen en jongeren, ongeacht hun leeservaring en sociaal-culturele achtergrond, in een vroeg stadium in aanraking met boeken en lezen. Hoe eerder, hoe beter, blijkt uit onderzoek. Reden voor SC om het merendeel van de beschikbare subsidie in te zetten op schoolbezoek in het basisonderwijs. 34% van het totaal aantal contracten in 2018 was gericht op leerlingen voor het basisonderwijs (1554 contracten). Uitgaande van 3 tot 4 klassenbezoeken per contract, hebben 155.000 kinderen een schrijver op bezoek gehad. Het beleidsvoornemen voor 2017-2020 om de vraag naar bezoeken in het voortgezet onderwijs, in het bijzonder het vmbo, te verhogen is geslaagd. De forse stijging (19%) van het aantal bezoeken voor voortgezet onderwijs in 2017 (1049 contracten) ten opzichte van 2016 zet zich door in 2018. In 2018 konden er 1041 bemiddelingen worden afgerond. Binnen het totaal aantal contracten is het aandeel voortgezet onderwijs 23%. Zie voor meer details het prestatieoverzicht.

## Kwaliteit en effect van schrijversbezoeken op de leesbevordering

Speerpunt van het beleidsplan 2017-2020 was het optimaliseren van de kwaliteit en het effect van de (schoolgebonden) schrijversbezoeken op de leesbevordering onderzoeken, het vergroten van de diversiteit van het auteursbestand en de bij SC aanwezige kennis en expertise nog meer uitdragen.

### Onderzoek opbrengsten schrijversbezoek in onderwijs

In het rapport *Dichter bij de schrijver, dichter bij lezen* is in opdracht van De Schrijverscentrale en Stichting Lezen onderzocht wat de opbrengsten van schrijversbezoeken voor de leesbevordering in het primair en voortgezet onderwijs zijn. Niet alleen is daartoe een (internationale) literatuurstudie gedaan, er is daarnaast door onderzoeksbureau Oberon een gebruikersonderzoek uitgevoerd onder de bij een auteursoptreden betrokken partijen. Voor het literatuuronderzoek zijn 35 (internationale) onderzoeken naar auteursoptredens onderzocht. In deze studies worden door lezers, auteurs, organisatoren en de inhoudelijke begeleiders van auteursoptredens (zoals docenten en bibliothecarissen) vele positieve opbrengsten genoemd. Zowel in het primair als in het voortgezet onderwijs lijken leerlingen na een schrijversbezoek gemotiveerder om te gaan lezen, en ook om meer boeken van de uitgenodigde auteur te gaan lezen. Voor leerlingen in het voortgezet onderwijs geldt bovendien dat zij door het schrijversbezoek een diepgaander inzicht krijgen in (de besproken) boeken en in het schrijfproces. De gerapporteerde opbrengsten zijn vervolgens in de Nederlandse praktijk getoetst door middel van een gebruikersonderzoek in de bovenbouw van basisscholen en de onderbouw van vmbo, havo en vwo. De belangrijkste conclusie is dat schrijversbezoeken op school een positief effect hebben op het leesplezier en leesmotivatie van leerlingen. Het schrijversbezoek wordt door de meeste leerlingen erg positief beoordeeld. Ook het begrip van leerlingen over het boek neemt toe door het auteursbezoek. Docenten merken bovendien dat een schrijver leerlingen aan het denken zet. Daarnaast toont het onderzoek de succesfactoren bij schrijversbezoeken zoals de keuze van de juiste auteur voor de doelgroep en de interactie tussen auteur en leerlingen tijdens het bezoek.



## Menukaart Basisonderwijs: divers aanbod schrijversbezoeken en verrijkend lesmateriaal

Met de resultaten van het onderzoek is SC aan de slag gegaan. Het eerste concreet resultaat van het onderzoek is de ontwikkeling van de Menukaart Basisonderwijs. Onder veel belangstelling van auteurs en illustratoren vond de presentatie van onze pilot Menukaart Basisonderwijs plaats. Deze toont het diverse aanbod van schrijversbezoeken aan het basisonderwijs, zodat scholen het schrijversbezoek kunnen kiezen dat bij hun lesplan past. Omdat het onderzoek *Dichter bij de schrijver, dichterbij lezen* aantoonde dat leraren behoefte hebben aan meer voorbereidingsmateriaal, biedt de Menukaart tevens verrijkend, leesbevorderend aanbod. Auteurs zijn door SC aangespoord zelf voorbereidingsmateriaal aan te bieden, conform het door SC gegeven format. Zo participeren zij actief in de voorbereiding van hun eigen schrijversbezoek. De auteurs plaatsen dit materiaal op hun auteursprofielen op de website van SC, opdat het voor docenten eenvoudig vindbaar is. Extra verrijkend voorbereidingsmateriaal voor schrijversbezoeken in het onderwijs werd ontwikkeld en gedeeld in samenwerking met o.a. Cubiss en literaire uitgevers.

SC werkte verder aan kwaliteitsverbetering van schrijversbezoeken door auteurs te adviseren over de opzet van hun bezoeken, de invulling van de Menukaart, online SC-auteursprofielen en cultureel ondernemerschap. Middelen daarvoor waren, naast telefonisch advies, de Kennis & Inspiratie-artikelen op de site en de auteurs-nieuwsbrieven, tipdocumenten, tientallen speed-dates en de mogelijkheid bezoeken van ervaren auteurs bij te wonen.

## Diversiteit auteursbestand

SC zet zich in haar auteursbestand uit te breiden met nieuwe auteurs uit andere kanalen dan de traditionele uitgeverij. Doel is nieuwe talenten te vinden die de diversiteit van het auteursbestand verhogen en die voor jongeren aantrekkelijk zijn. Uit onderzoek blijkt immers dat Nederland tot de landen behoort waar de leesmotivatie van kinderen en jongeren relatief laag is. Voor auteurs vanuit 'traditionele' uitgeverijen is het Modelcontract van de GAU en Vereniging voor Letterkundigen de toelatingsvoorwaarde. Om talentvolle auteurs op te kunnen speuren binnen nieuwe groepen auteurs, waar geen sprake is van het Modelcontract, verkent SC andere selectiemethoden.

### Spoken Word-performers

Het auteursbestand van SC is in 2018 uitgebreid met 20 auteurs uit een nieuw literair genre: Spoken word is performancekunst die elementen van poëzie, storytelling en rap combineert. Vooraf werd ter verkenning met diverse fondsen gesproken, waaronder het Vlaams Fonds voor de Letteren, dat al ervaring had met Spoken Word. Om de kwaliteit van de artiesten te garanderen werkte SC bij de selectie samen met gerenommeerde scouts uit de Spoken word-wereld: Babs Gons en Elten Kiene. De eerste bezoeken vonden in 2018 plaats. In 2019 wordt het project geëvalueerd. Bij dit project werkte SC samen met het Nederlands Letterfonds, op gebied van kennisdeling, financiën en communicatie. Voor schooljaar 2018-2019 is ter introductie van dit nieuwe genre het boeken van spoken word-artiesten financieel aantrekkelijk gemaakt, dankzij een bijdrage door het Nederlands Letterenfonds in het kader van diversiteitsbeleid.

## Verkenning deelname Self-Publishers

SC verkende ook de mogelijkheid het bestand open te stellen voor literaire/culturele schrijvers die publiceren in eigen beheer, bij een zelf opgerichte uitgeverij of bij een facilitaire uitgeverij. Daartoe voerde SC diverse overleggen over kwaliteitscriteria met (voormalige) self-publishers, reguliere auteurs, de Auteursbond, boekhandelaren en een facilitaire uitgeverij. Ook zijn kennis en ervaringen uitgewisseld met het Nederlands Letterenfonds en de Grote Poëzieprijs. Naast garantie op kwaliteit van het auteursaanbod zullen beheersbaarheid en werkbaarheid voor het bureau meewegen in de uiteindelijke besluitvorming van SC.

## Code Culturele Diversiteit

SC onderschrijft het doel van de Code Culturele Diversiteit en voelt de maatschappelijke verantwoordelijkheid om verhalen uit en in de cultureel diverse samenleving te verspreiden middels auteursbezoeken in het hele land. Dat culturele diversiteit ook onder auteurs leeft, blijkt uit het hoge aantal auteurs dat "Multiculturele samenleving" als schrijf- en spreekthema heeft aangegeven. Organisatoren kunnen op de site uit een ruime poule auteurs kiezen bij dit thema: ruim 200 auteurs voor jeugd en volwassenen. In 2018 heeft SC het auteursbestand niet alleen vergroot met auteurs die via de professionele uitgevers van literatuur in beeld kwamen – een groep auteurs waarin die met een niet-Nederlandstalige achtergrond overigens groeit. SC heeft de literaire en culturele diversiteit van het aanbod bovendien actief vergroot door auteurs vanuit een ander kanaal uit te nodigen. In 2018 is in het kader van diversiteitsbeleid de bovengenoemde pilot Spoken Word-artisten van start gegaan.

Bij de advisering houdt SC rekening met een representatieve afspiegeling van de maatschappij, bijvoorbeeld bij de selectie van auteurs voor de campagne Literatour (Boekenweek voor Jongeren) en bij de verschillende edities van Stap op de rode loper, het literatuurfestival voor VMBO-leerlingen. Door de schrijversbezoeken op basis- en middelbare scholen en hoger onderwijs bereikt SC verspreid over het hele land leerlingen van 4 – 26 jaar met een diverse culturele en sociale achtergrond.

## Cultureel ondernemerschap schrijvers

SC stimuleert schrijvers in hun cultureel ondernemerschap. Lezingen hebben een gunstig effect heeft op boekverkoop en -uitleen. Bovendien genereren de schrijversbezoeken inkomsten. SC adviseerde auteurs bij het vaststellen van hun tarief. Auteurs gebruikten en masse de mogelijkheid tot eigen promotie op de SC-site. Zij vulden hun eigen online auteurspagina. SC ondersteunde hen daarbij, o.a. door Film- & Fotoshoot-dagen te organiseren waar schrijvers tegen gereduceerd tarief een promotiefoto en/of -filmpje konden laten maken.

## Communicatie

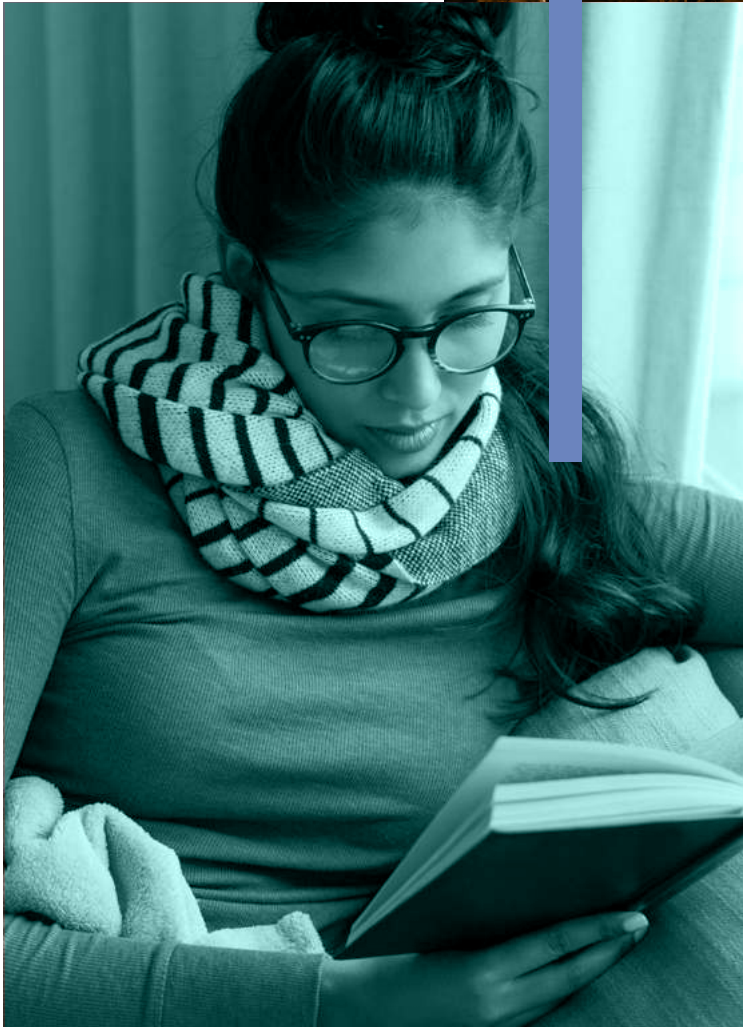
De website werd doorontwikkeld om de stabiliteit en de gebruiksvriendelijkheid te verhogen en gevuld met Kennis & Inspiratie. Deze tips & tricks, succesvolle inspiratieverhalen en praktische draaiboeken werden ook verspreid in nieuwsbrieven voor auteurs, scholen en andere organisatoren. Om de aanvragenstroom op gang te brengen verzond SC gerichte actiemailingen en social media-berichten rondom campagnes. Een nieuwe brochure over schrijversbezoeken in het onderwijs is ontwikkeld en werd online en in print verspreid, bijvoorbeeld bij de stands tijdens de congressen Lezen Centraal en Dag van het Literatuuronderwijs. Artikelen over (het onderzoek over) schrijversbezoeken verscheen in Lezen Magazine, in het online Boekmanstichting-katern en een interview met de directeur in Bibliotheekblad.

## Waardering van auteurs: nominatie ALMA

Bijzonder trots zijn we op hoe auteurs hun waardering voor de nieuwe koers van SC lieten blijken: de Auteursbond nomineerde De Schrijverscentrale voor de prestigieuze Astrid Lindgren Memorial Award, categorie leesbevorderende instelling. Op de Frankfurter Buchmesse werden de nominaties bekrachtigd; een goede aanleiding voor de directeur hier aanwezig te zijn en dit actief onder aandacht te brengen van het literaire veld.

## Voortgangsrapportage BIS 2017-2020

In december 2018 is voldaan aan de verplichting bij de door OCW 2016 toegekende BIS-subsidie 2017-2020 om voor 1 januari 2019 een voortgangsrapportage in te dienen.



# 2

# Activiteiten

## Advies en bemiddeling

SC adviseert en bemiddelt auteurs aan scholen, bibliotheken, boekhandels, scholen en literaire, culturele en maatschappelijke organisaties. De auteursactiviteiten zijn divers: van (schrijf) workshops, lezingen, voordrachten tot schrijversvoorstellingen bij festivals en boekenfeesten. Daarvoor levert SC advies over de keuze van de auteur, de opzet en voorbereiding van het schrijversbezoek via de website én maatwerk bij specifieke adviesvragen, om te zorgen voor de juiste match tussen auteur en organisator. SC bemiddelde een keur aan bezoeken van schrijvers van diverse literaire genres, over uiteenlopende onderwerpen, verspreid over het hele land, zowel binnen als buiten het onderwijs, voor kinderen, jongeren en volwassenen.

SC bemiddelt en adviseert niet alleen losstaande aanvragen van lokale organisaties, maar ook voor landelijke organisaties, congressen, symposia en festivals. Voorbeelden van festivals voor jeugd zijn Kinderboekenparade in het Literatuurmuseum (Den Haag), De Dag van het Kasteel (over het hele land) en Stap op de Rode Loper (gericht op VMBO, Eindhoven, Groningen en Amsterdam). Enkele van de vele festivals voor volwassenen zijn Winternachten (Den Haag), SunSation (Swifterbant), Tuinfeest Deventer, Woordnacht (Rotterdam), Dichters in de Prinsentuin (Groningen) en de Literatuurnacht (Amersfoort).

SC nam deel aan vele jaarlijks terugkerende, landelijke campagnes van organisaties met een leesbevorderingsmissie en zette bij diverse samenwerkingspartners voor en achter de schermen haar expertise over schrijversbezoeken, tournees en leesbevordering in. Een groot deel van de bemiddelingen van SC vloeide vervolgens voort uit deze campagnes, die goede mogelijkheden bieden om een breed aanbod aan auteurs onder de aandacht te brengen bij een divers lezerspubliek. Campagnes / projecten waarbij SC betrokken was:

- » Kinderboekenweek
- » Boekstart
- » Nationale Voorleesdagen
- » Nationale Voorleeswedstrijd
- » Kinderboekenambassadeur
- » Nederland Leest junior
- » Kinderjury
- » Boek een Dichter/ Poezieweek
- » Dichter des Vaderlands
- » Boekenweek voor Jongeren (Literatour)
- » Er was eens
- » Tel mee met Taal
- » Dag van het Literatuuronderwijs
- » Dag van de Jonge Jury
- » Jonge Jury
- » Read2me
- » Stap op de Rode Loper
- » Denker des Vaderlands
- » Boekenweek
- » Maand van de Filosofie
- » Maand van de Geschiedenis
- » Nederland Leest
- » Pabo Voorleeswedstrijd
- » Spannende Boeken Weken
- » Vertalersgeluktournee
- » Schwob

# Samenwerking

## Stichting Lezen

Met collega-leesbevorderaar Stichting Lezen werkte SC inhoudelijk en praktisch samen bij het onderzoek *Dichter bij de schrijver, dichter bij lezen* (zie 1 Missie en beleid). Door SC worden tal van schoolbezoeken worden geregeld in het kader van door Stichting Lezen geïnitieerde campagnes zoals de Nationale Voorleesdagen en de Jonge Jury. Regelmatig overleg vond plaats i.v.m. de Kinderboekenambassadeur, mede met het Nederlands Letterenfonds (NLF) en de CPNB. Op directieniveau vindt regelmatig structureel overleg plaats, deels samen met het NLF.

## Nederlands Letterenfonds

Campagnes met gezamenlijke promotie en actiekortingen namens het NLF zijn de Poëzieweek, de Vertalersgeluktournee en Schwob. Intensieve samenwerking met NLF was er over de pilot Spoken Word-performers. Ook voor de verkenning van self-publishers is kennis uitgewisseld (zie Beleid). Met NLF en Stichting Lezen vindt structureel directieoverleg plaats. SC was betrokken het ontwerp van de literaire kindergame Puzzling Poetry Woordenschat, een project in opdracht van het NLF, om een goede aansluiting met het onderwijs te maken.

## CPNB

In het kader van alle CPNB-campagnes organiseert SC schrijversbezoeken binnen en buiten het onderwijs. SC is tevens de vaste tourneepartner voor de campagneauteurs van de CPNB. Voor de Boekenweek regelde SC o.a. de auteurtournees van Griet Op De Beeck (geschenk) en Jan Terlouw (essay) en voor de Kinderboekenweek van Jozua Douglas (geschenk) en Milja Praagman (Prentenboek). SC bood uitgebreid en deskundig (online) advies welke auteurs pasten bij de campagnethema's voor de Boekenweek (Natuur) en voor de Kinderboekenweek (Vriendschap). Ruim 1000 auteurs gingen via bemiddeling van SC op pad tijdens deze twee grootste leescampagnes. Bij de Boekenweek voor Jongeren / Literatour gaf SC mede vorm aan de opzet campagne en bepaalde de auteursselectie. Daarbij werd gelet op een goede aansluiting bij de diverse leeftijdsgroepen en schooltypes. Voor de 21 Literatour-auteurs regelde SC vervolgens de tournees. Zij bezochten gezamenlijk 400 klassen VMBO, HAVO en VWO (leerjaren 3-6).

## Passionate Bulkboek

Voor Passionate Bulkboek was SC adviseur over de programmering voor de Dag van het Literatuuronderwijs, het tweejaarlijkse evenement voor docenten Nederlands, bibliothecarissen en andere experts uit het educatieve veld. Voor het eerst werd er een congres voor Pabo-studenten aan gekoppeld: Pabo Leest. Aan hun leesprogramma's Er was eens, de Jonge Jury en de Dag van de Jonge Jury (6 juni) zijn ook relatief veel SC-auteursbezoeken gekoppeld.

## Andere organisaties

Andere partners waarmee SC samenwerkt en kennis uitwisselt zijn o.m. het Vlaams Fonds voor de Letteren, de Schoolschrijver, Taalunie, Auteursbond en uitgeverijen voor jeugd en volwassenen, KBb, KVB en GAU.

## Expertise delen: Workshops en bijeenkomsten

Om haar expertise te delen en ervaringen en uit te wisselen, organiseerde De Schrijverscentrale diverse bijeenkomsten. Van de opbrengsten van het onderzoek *Dichterbij de schrijver, dichterbij lezen* vond in september een Prestantie plaats door de onderzoekers, gevolgd door een Expert meeting, georganiseerd samen met Stichting Lezen. Tijdens een goed bezochte bijeenkomst voor auteurs en illustratoren werd de pilot Menukaart Basisonderwijs gepresenteerd en toegelicht. Ook organiseerde SC voor auteurs en docenten de Startbijeenkomst van Literatour (i.s.m. CPNB en Stichting Lezen). Verder regelde diverse SC Foto- en Filmshoot-dagen voor auteurs.

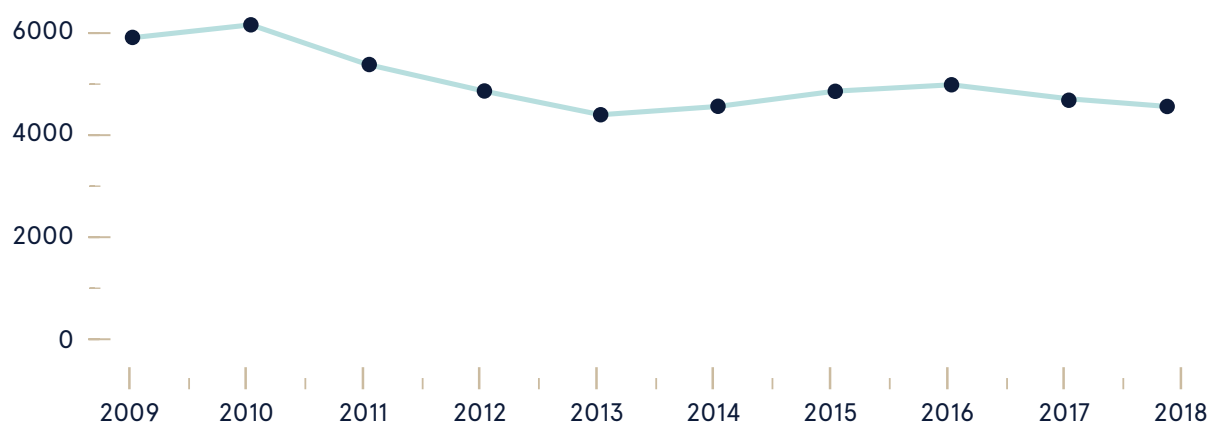
De directeur nam deel aan een panel tijdens de Bijeenkomst Arbeidsmarkt Letteren. Tijdens de Middag van het Kinderboek sprak een jeugdbemiddelaar een theaterzaal vol kinderboekenschrijvers en illustratoren toe. SC-medewerkers gaven een lezing aan Master Jeugdliteratuur-studenten en samen met een auteur een workshop voor VMBO-docenten tijdens "Lezen in het VMBO", een symposium van St. Lezen.

# 3





# Prestaties



## Productiviteit in contracten

SC telt haar activiteiten aan de hand van het aantal succesvol afgesloten contracten. Een contract behelst – met name in de jeugdsector – vaak meerdere literaire activiteiten per dag voor dezelfde auteur en organisator. Een contract kan dus drie of vier lezingen voor verschillende groepen betekenen. Contracten zijn de weerslag van het advies- en bemiddelingsproces. Het legt praktische details vast (zoals locatie, aantal activiteiten voor die dag), financiële afspraken (o.m. auteurshonorarium, reiskosten) en inhoudelijke afspraken (thema van de lezing, afgesproken voorbereiding in de klassen).

In 2018 maakten **744** (743 in 2017) verschillende auteurs m.b.v. **4515** schrijversbezoeken verhalen en literatuur toegankelijk en levend voor (potentiele) lezers van 0-100 jaar. Ten opzichte van 2017 is dat een daling van 4,3 % (4717 contracten).

De daling van het totaal aantal contracten is vooral te verklaren door de dalende vraag bij bibliotheken en boekhandels. Deze daling wordt, net als in voorgaande jaren, veroorzaakt door ontwikkelingen die al een paar jaar gaande zijn: het wegvallen van de NBD Biblion-subsidie en de veranderde focus van bibliotheken door de Bibliotheekwet. Dankzij de voormalige bijdrage van NBD Biblion (€ 200.000) ontvingen boekhandels en bibliotheken een flinke korting bij het boeken van auteurs. Boekhandels profiteren nog niet van de economische groei, wat zich ook vertaalt in minder aanvragen voor schrijvers via SC. Het aantal schrijvers dat rechtstreeks door boekhandels wordt uitgenodigd en (vaak) onder de kostprijs een lezing komt geven, neemt toe.

Ook de trend bij bibliotheken om meer nadruk te leggen op hun maatschappelijke functie blijkt ten koste te gaan van leesbevordering in de vorm van schrijversbezoeken op school. In 2018 werden 912 schrijversbezoeken op school door een bibliotheek geregeld, ten opzichte van 981 in 2017 (69 minder), wel een minder sterke daling dan in 2017 (161 minder dan in 2016). Deze ontwikkelingen resulteerde 23,1% minder aanvragen vanuit bibliotheken en 48,3 % minder voor boekhandels t.o.v. 2015, het laatste jaar van de volledige NBD Biblion-subsidie.

De dalende vraag bij bibliotheken en boekhandels is enigszins gecompenseerd door andere organisator-groepen. Het aantal boekingen gedaan door scholen zelf liet de laatste jaren een stijging zien; deze vraag was in 2018 stabiel t.o.v. 2017 – vooral waar het gaat om jeugdauteurs, die het basisonderwijs en onderbouw voortgezet onderwijs bezoeken. De groep 'Overige organisaties' liet, net als in voorgaande jaren, een lichte stijging zien.

	2015	2016	2017	2018
Totaal aantal contracten	4876	4993	4717	4515
Contracten bibliotheken	1913	1841	1593	1492
voor jeugd	1143	1142	981	912
voor volwassenen	770	699	612	580
Contracten boekwinkels	614	534	431	317
voor jeugd	157	139	176	110
voor volwassenen	457	395	255	207
Contracten scholen	1131	1272	1362	1342
voor jeugd	966	1047	1204	1197
voor volwassenen	165	225	158	145
Contracten overige organisaties	1209	1346	1331	1364
<b>voor jeugd + volwassenen</b>	<b>1209</b>	<b>1346</b>	<b>1331</b>	<b>1364</b>

## Geografische spreiding

SC heeft een landelijk bereik. De spreiding van de schrijversbezoeken over de provincies is weer-gegeven in onderstaand schema. Jaarlijkse fluctuaties per provincie zijn niet ongebruikelijk. De verhouding tussen de Randstad (Noord-Holland, Zuid-Holland en Utrecht) aan de ene kant en de rest van de provincies is gelijk aan die van voorgaande jaren: in 2018 NH, ZH, UT: 50,2%, andere provincies: 49,7%; in 2017 51,5 % en 48,5%. Vergelijking met CBS-aantallen inwoners (2018: NH+-ZH+UT 54,6 % en de andere provincies 45,4) laat zien dat SC in 2018 naar verhouding iets meer contracten buiten de Randstad heeft afgesloten.

Locatie Land	Locatie Provincie	Aantal
	Drenthe	177
	Flevoland	99
	Friesland	176
	Gelderland	456
	Groningen	185
	Limburg	155
	Noord-Brabant	597
	Noord-Holland	865
	Overijssel	346
	Utrecht	390
	Zeeland	61
	Zuid-Holland	972
België		26
Duitsland		4
Luxemburg		4
Zwitserland		2
		<b>4515</b>

## Spreiding over doelgroepen

In het Prestatieverslag is de verdeling over de verschillende doelgroepen, leeftijdsgroepen en schoolgroepen te raadplegen. Nieuw dit jaar is dat we bij schrijversbezoeken in het onderwijs een verdeling over de leerjaren kunnen geven. Dit overzicht is op verzoek opvraagbaar.

Bij de schrijversbezoeken die plaatsvonden in het onderwijs moet in gedachten gehouden worden dat de meeste contracten meerdere activiteiten betreffen. Een schoolgebonden schrijversbezoek bestaat meestal uit drie of vier aparte bezoeken op een dag. Vaak gaat dit om bestaande groep of klas, maar bezoeken voor een groep (60-120 leerlingen) klassen bij elkaar komen ook regelmatig voor, vooral in de bovenbouw van het basisonderwijs en het voortgezet onderwijs.

Het aantal contracten PO is inclusief wat er voor voorschoolse activiteiten geboekt is (huidig boekjaar 57, vorig jaar 27).

De verhouding tussen jeugd- en volwassen-contracten is gelijk t.o.v. 2017: ruim 55 % van de schrijversbezoeken was aan kinderen of jongeren, 44 % aan volwassenen.

‘Zonder dat ik dat ooit zo bedoeld of bedacht heb, blijken mijn boeken aan te slaan bij niet-lezers. Maar om daar achter te komen moeten ze er eerst mee kennismaken. Daarvoor zijn schoolbezoeken essentieel.’

– Marcel van Driel, auteur

‘Ik zag er tegenop dat ik naar de bibliotheek moest, want eerlijk gezegd hield ik niet van lezen. Dat heeft u veranderd, ik lees nu bijna iedere dag!’

– Brief van leerling groep 8 aan schrijver Annemarie Bon



# 4

# Financieel

## Financieel kader

Het ministerie van OCW verleende voor de periode 2017-2020 subsidie aan SC voor de uitvoering van haar Activiteitenplan 2017-2020. In 2018 bedroeg het subsidiebedrag € 687.648. In het verslagjaar werd tevens een totaalbedrag van € 30.420 van private en publieke fondsen/instellingen ontvangen, die werden ingezet om voor organisatoren het schrijversbezoek financieel aantrekkelijker te maken.. Namens het Nederlands Letterenfonds mocht SC een bedrag van € 11.190 inzetten ten behoeve van voordrachten van dichters (gezamenlijke Boek een dichter-actie) in de Poëzie-week en het auteursbezoek in Schwob en de Vertalersgelukstournee. De bijdrage van CPNB in het kader van Literatuur bedroeg € 16.830. Voor Vice Versa stelde de Nederlandse Taalunie een bijdrage beschikbaar van € 2.400.

## Exploitatieresultaat

SC sloot het jaar af met een negatief exploitatieresultaat van € 55.697. Het exploitatietekort bleek minder hoog dan was begroot wegens het hoge bedrag aan ziektekosten vanuit de verzekering wegens langdurige ziekte van de directeur (€ 28.836), de verhoogde subsidie vanuit OCW (€ 15.707 hoger dan in 2017) als compensatie loonkostenontwikkeling en het vervallen van het dienstverband van een medewerker per 1 november, die pas per 1 januari 2019 vervangen werd. Dankzij de inzet van het bestemmingsfonds OCW 2013-2016, die - conform de brief van 30 augustus 2017 - in de balans mocht worden opgenomen, evenals door de inzet van de bestemmingsreserve automatisering kon het boekjaar positief worden afgesloten.

Uit het bestemmingsfonds OCW 2013-2016 is het begrote bedrag van € 60.000 aangewend als aanvullende subsidiebijdrage op de auteursshonoraria voor schrijversbezoeken aan basisscholen. De bestemmingsreserve automatisering is vanaf 2016 in de balans opgenomen en met instemming van het ministerie besteed aan de afschrijving van de noodzakelijke investeringen in moderne kantoorautomatisering (brief 30 augustus 2017). In 2018 is van deze bestemmingsreserve een bedrag van € 41.953 aan afschrijvingskosten ten laste gebracht.

## Financiële positie

Het verschil tussen het begrote exploitatietekort en het werkelijke exploitatietekort heeft, als hierboven toegelicht, personele oorzaken. Het bestuur acht het aanvaardbaar om het bedrag van € 60.000, dat conform de begroting zou worden onttrokken uit het bestemmingsfonds OCW 2013–2016 als bijdrage aan het budget voor additionele subsidie op de auteurs honoraria, te handhaven. Het ontstane positief saldo is toegevoegd aan de algemene reserve en het bestemmingsfonds OCW 2017–2020. De liquiditeit in 2018 kon worden verhoogd van € 505.427 naar € 564.080.

In 2018 bestaat de reserve uit de:

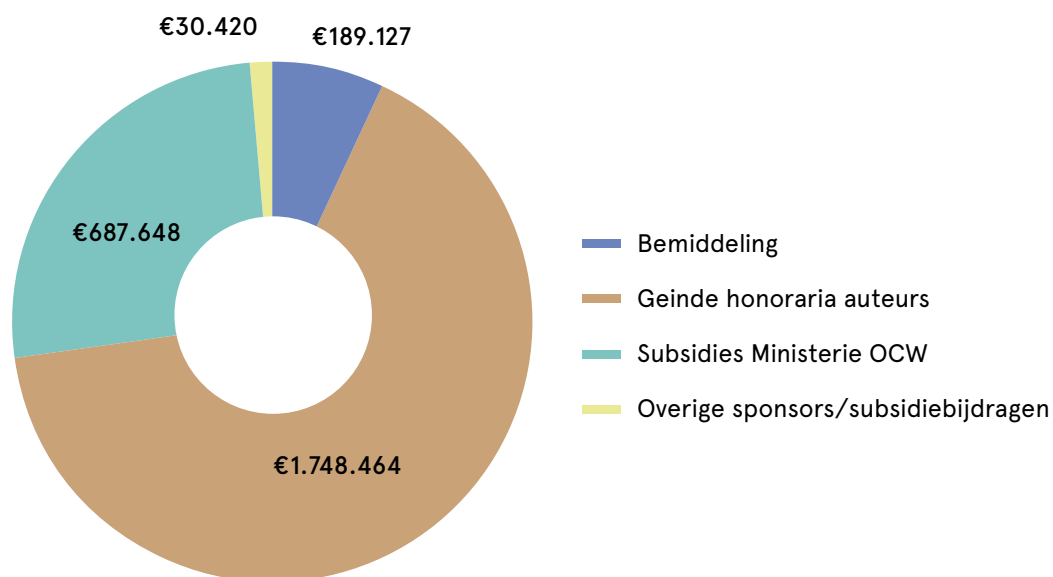
- » Algemene reserve die door de verdeling van het resultaat verhoogd is van € 359.844 naar € 371.038 Bestemmingsfonds OCW 2013–2016, verlaagd van € 179.888 naar € 119.888
- » Bestemmingsreserve automatisering, verlaagd van € 62.930 naar € 20.977
- » Bestemmingsfonds OCW 2017–2020 verhoogd naar € 35.062.

Jaarlijks terugkerende baten (zie p.5 Jaarrekening) zijn de OCW-subsidie tot 2020 (€ 687.648). Baten in de vorm van honoraria van auteurs (€ 1.748.464 in 2018) en de bemiddelingsinkomsten (€ 189.127 in 2018) komen ook jaarlijks terug, waarbij de afwijking ten opzichte van voorgaande jaren schommelt tussen 3 - 7%. Door het bemiddelingstarief licht te verhogen is de opbrengst aan bemiddelingsinkomsten, ondanks het lagere aantal contracten, in 2018 (189.127) iets hoger dan in 2017 (187.912). Baten die meerjarig zijn toegezegd maar elk jaar bevestigd dienen te worden ook voor wat betreft de hoogte van het bedrag zijn de subsidies van het Letterenfonds. De baten van de CPNB en het Letterenfonds zijn in beginsel eenmalig en campagne-gebonden; in de praktijk worden campagnes een aantal jaar achter elkaar gehouden mits er voldoende middelen zijn.



## Financieringsmix en ondernemerschap

Voor de uitvoering van deze taak ontvangt SC een door het ministerie van OCW beschikbaar gesteld budget in het kader van de Culturele Basisinfrastructuur. Voor de jaren 2017-2020 verleende het ministerie, conform het advies van de Raad voor Cultuur, subsidie aan SC op basis van haar meerjarenbeleidsplan. Deze subsidie bedroeg in 2018 € 687.648. In het verslagjaar ontving SC daarnaast bijdragen uit private en publieke fondsen voor een bedrag van € 30.420. Opgeteld bij de bemiddelingsinkomsten van € 189.127 bedraagt het totaal aan eigen inkomsten € 219.547 (24,2 %).



### 2018

Bemiddeling	€ 189.127
Honoraria auteurs	€ 1.748.464
Subsidies Ministerie OCW	€ 687.648
Overige sponsor/subsidiebijdragen	€ 30.420

**Totaal** € 2.655.659

Het cultureel ondernemerschap van SC komt tot uiting in het bedrag van 2 miljoen (€ 1.937.591) dat - inclusief de opbrengsten uit bemiddeling - uit de markt werd gehaald in 2018 door investering van het bedrag van € 718.068 aan OCW-subsidie en bijdragen van andere financiers.

## Begroting 2019

<b>Baten</b>		
	Directe opbrengsten	1.940.000
	Subsidies en bijdragen	730.000
<b>Som der baten</b>		<b>2.670.000</b>
<b>Lasten</b>		
	Personeelslasten	593.000
	Materiele lasten	1.905.000
	Overige bedrijfslasten	224.000
	Bestede kosten bestemmingsfonds 2013-2016	60.000
	Bestede kosten bestemmingsreserve automatisering	21.000
<b>Som der lasten</b>		<b>2.803.000</b>
<b>Exploitatieresultaat</b>		<b>-133.000</b>
	Vrijval bestemmingsfonds 2013-2016	60.000
	Vrijval bestemmingsreserve automatisering	21.000
<b>Exploitatieresultaat na dotatie bestemmingsfonds</b>		<b>-52.000</b>

## Risico's en strategie bij tegenvallende inkomsten

Door het in 2018 geheel wegvallen van de lange termijn subsidieafspraken met NBD-Biblion (€200.000), in combinatie met de algemene korting op de BIS in 2013-2016 (15%) heeft SC een structureel exploitatietekort. Door de opgebouwde reserve aan te spreken, door in 2018 de hoogte van de additionele subsidies op het schrijversbezoek te korten en door onvoorziene inkomsten uit de personele sfeer (o.m. ziekteverzekering), is het tekort in 2018 onder controle gehouden. Uit de jaarrekeningen van de laatste jaren blijkt een structureel exploitatietekort van circa € 100.000.

Gezien de huidige krimp in het boekenvak, de keuzes van bibliotheken om de focus op leesbevordering deels te verschuiven naar maatschappelijke activiteiten, zal de vraag naar schrijversbezoeken uit het boekenvak naar verwachting gestaag afnemen. Dat impliceert een lager bedrag aan bemiddelingsinkomsten. Voor de doorontwikkeling van kantoorautomatisering en website is bij de subsidieverlening BIS 2017-2020 geen extra middelen toegekend, noch voor de uitvoering van de verdere beleidsvoornemens. Ondersteuning van personeel, in de vorm van extra uren, scholing en ontwikkeling kan niet worden bekostigd vanuit het reguliere budget. Onder meer hiervoor heeft SC in najaar 2018 een incidentele subsidie van € 90.000 aangevraagd bij OCW. Daarop is nog geen reactie ontvangen.

SC heeft de prijsstelling van haar diensten afgestemd op de draagkracht van het non-profit marktsegment, dat zij bedient. Doordat SC een gesubsidieerde stichting is, kan zij niet buiten de non-profitsector treden met haar laaggeprijsde diensten wegens oneerlijke concurrentie. In 2018 is de haalbaarheid en rendabiliteit onderzocht om SC uit te breiden met een commerciële stichting die de vraag vanuit het bedrijfsleven bedient. Kort gezegd weegt de investering van het inbrengen van commerciële kennis en ervaring in de personele sfeer niet op tegen de verwachte opbrengsten, omdat de groep bestsellerauteurs die interessant is voor de commerciële sector inmiddels zelf een manager of literair agent heeft ten behoeve van de profit-markt.

SC blijft zich actief inzetten om voor onderdelen van haar beleid (projecten) gelden te werven bij fondsen, goede doelen en sponsors. Daarnaast biedt samenwerking met partners in het veld veelal de gelegenheid om het schrijversbezoek met korting aan te bieden in een bepaalde campagne. Voor partners in het letterenveld komt leesbevordering steeds hoger op de agenda te staan. Het verdiepen van samenwerkingen met CPNB en uitgevers maakt het mogelijk vaak ook andere extra's (bijvoorbeeld boekenpakketten) rondom schrijversbezoeken aan te bieden. Dit stimuleert de vraag naar schrijversbezoek. Ook vergroot samenwerking de potentiële markt voor SC doordat de diensten van SC onder de aandacht gebracht worden van het netwerk van de samenwerkingspartners. Met uitgevers wordt onderzocht op welke wijze deze een bijdrage in de kosten kunnen leveren. Innovaties op het gebied van communicatie en marketing leiden tot een grotere zichtbaarheid van de organisatie. SC zal de komende periode een marketingverkenning starten naar het marktsegment maatschappelijke organisaties en overheden om te onderzoeken of en hoe de vraag vanuit deze markt kan worden gestimuleerd. Uit het prestatie-overzicht blijkt dat dit marktsegment licht blijft groeien.

# 5



# Organisatie

## Team en directie

Het team van De Schrijverscentrale is samengesteld uit een directeur, een administrateur, een communicatiemedewerker en bemiddelaars, onderverdeeld in specialisten voor de jeugdsector en voor de volwassenensector. Een aantal bemiddelaars heeft daarnaast ook communicatie- en beleidstaken, waardoor ze hun expertise kunnen verbreden. In najaar 2018 is de organisatiestructuur aangepast, waardoor o.a. leesbevordering steviger geïntegreerd wordt en communicatie- en marketingbeleid grotere aandacht krijgt. Met plezier is in 2018 gewerkt aan de uitvoering van de vernieuwende beleidsprojecten. Wegens gebrek aan middelen konden geen extra fte voor deze taken beschikbaar worden gesteld. Bijkomende reden voor de hoge werkdruk is dat het bemiddelingswerk de laatste jaren arbeidsintensiever is geworden door het afnemend aantal ervaren grootboekers (zoals bibliotheken); het adviseren van een groter aantal nieuwe, kleinere organisatoren (meestal scholen) die een enkele auteur boeken kost relatief veel tijd. Bovendien duren onderhandelingen over kosten langer door financiële krapte in de boekensector.

In 2018 vonden een aantal personele wisselingen plaats. Bemiddelaar Jeugd Marijke Moolenaar werd na 8 jaar dienstverband per 1 juli opgevolgd door Demi van der A. Een van de bemiddelaars Jeugd, Jennifer Hofstede, is per 1 november aangesteld als Coördinator Leesbevordering ter ondersteuning van de beleidstaken in het kader van de leesbevordering. Van mei tot december 2018 is directeur Anne Zeegers, wegens ziekte beperkt werkzaam geweest. Haar taken werden deels overgenomen door medewerkers (en bestuur). Ineke Wüst heeft als tijdelijke ziektevervangende een sollicitatieprocedure gecoördineerd. Door een herschikking van de communicatieafdeling eindigde per 1-11 het dienstverband van communicatiemedewerker Lonneke Bär. Ze wordt vanaf januari 2019 opgevolgd. De communicatieafdeling werd in 2018 versterkt door freelancer Noémi Prent en stagiaires Hymne Mos en Tamara van Dijk.

De personele bezetting in 2018 bedroeg 8,2 fte aan medewerkers en 0,37 fte aan stagiaires en freelance medewerker.

## Bestuur

Het bestuur vergaderde vier maal in 2018. Tussentijds vond regelmatig afstemming plaats tussen directie, voorzitter en/of penningmeester over beleidszaken en financiën. Met de overige bestuursleden had de directeur regelmatig overleg over kwesties die verband hielden met de portefeuilles van de bestuursleden. Vanwege ziekte van de directeur hebben bestuursleden tijdelijk urgente directietaken overgenomen. Op 22 maart 2018 heeft penningmeester Joke de Witte wegens gezondheidsredenen moeten terug stappen uit het bestuur. Enkele maanden later is zij onverwacht overleden. Zij werd opgevolgd door Michael Boogaardt, voormalig controller KLM, organisatieadviseur en docent economie, die op 10 december 2018 werd benoemd. In diezelfde vergadering nam Reintje Gianotten afscheid wegens het eindigen van haar zittingstermijn. Over 2018 is een bedrag van € 1812 aan vacatiegelden, inclusief reiskosten, aan het bestuur uitgekeerd.

Het bestuur was in 2018 als volgt samengesteld:

Naam	Functie	Statutaire sector	Aantreden of herbenoeming	Aftreden
Nelleke Noordervliet	Voorzitter	Schrijver volwassenen	29-09-2015	
Joke de Witte	Penningmeester	Financiële expertise	10-12-2014	22-3-2018
Jan Paul Schutten	Lid	Schrijver jeugd	23-06-2016	
Reintje Gianotten	Lid	vrij	01-09-2013	10-12-2018
Miranda Rood	Lid	Vrij	18-06-2015	
Michael Boogaerd	Penningmeester	Financiële expertise	10-12-2019	

## Nevenfuncties

### Nelleke Noordervliet

- » Raad van Commissarissen Vereniging Hendrik de Keyser
- » Bestuur Vrienden van Writers Unlimited
- » Voorzitter Jury Dutihlprijs
- » Bestuur Onze Taal

### Reintje Gianotten

- » Adviseur Projecten (onbezoldigd) bij Letterenfonds
- » Bestuur Schrijversvakschool - penningmeester
- » Bestuur Clusiusstichting
- » Bestuur Stichting Digitale Werken

### Michael Boogaerd

- » (Inval)docent economie havo en vwo, Joke Smit College
- » Lid technische commissie VvE Silodam

### Anne Zeegers (directie)

- » Lid Commissie Inspraak Gemeente Haarlem

De overige bestuursleden hebben geen nevenfuncties.

## Code Cultural Governance

SC onderschrijft de uitgangspunten van de Governance Code Cultuur en ziet toe op naleving daarvan. SC heeft een onbezoldigd bestuur. De leden van het bestuur zijn afkomstig uit voor de stichting relevante sectoren. In het bestuur hebben twee actieve schrijvers zitting, een auteur van literatuur voor volwassenen en een auteur van jeugdliteratuur. Op deze wijze wordt geborgd dat de belangrijkste samenwerkingspartners van SC, de ruim 4500 auteurs in het bestand, vertegenwoordigd zijn in het bestuur en een stem hebben in de koers van de stichting. Daarnaast heeft een bestuurslid een financiële achtergrond en zijn twee bestuursleden werkzaam in het boekenvak of onderwijs.

De directeur heeft de dagelijkse leiding over het bureau, adviseert het bestuur over het te voeren beleid en is belast met de beleidsuitvoering. Het bestuur bepaalt de grote lijnen van het beleid, toetst de uitvoering door de directie en is verantwoordelijk voor het functioneren van de stichting, zoals vastgelegd in de statuten. Binnen het bestuur beheert elk bestuurslid een portefeuille die aansluit bij zijn/haar expertise, ervaring en belangstelling. Op deze wijze worden binnen een heldere structuur korte lijnen gecreëerd tussen bestuur en directie, opdat de kennis in het bestuur optimaal wordt benut voor de organisatie. Het bestuur stelt een accountant aan voor een onafhankelijke financiële controle.



6



# Prestatieverslag 2018

	Huidig boekjaar	2017
	Aantal	Aantal
Aantal contracten PO	1554	1657
Aantal contracten VMBO	414	432
Aantal contracten Havo/VWO	627	617
Aantal contracten MBO	15	38
Aantal contracten HBO/WO	110	105
Aantal contracten volwassenen algemeen	1795	1868
Aantal contracten combinatie jeugd/volwassenen	0	0
<b>totaal</b>	<b>4515</b>	<b>4717</b>
Aantal bemiddelde auteurs voor volwassenen	483	482
Aantal bemiddelde auteurs voor kinderen/jeugd	261	261
<b>totaal</b>	<b>744</b>	<b>743</b>
<b>Toevoeging totalen:</b>		
Totaal aantal contracten	<b>4515</b>	<b>4717</b>
Totaal aantal bemiddelde auteurs	<b>744</b>	<b>743</b>
<b>aantal contracten voor:</b>	<b>2018</b>	<b>2017</b>
kinder- en jeugdboekenauteurs	2521	2639
auteurs voor volwassenen	1994	2078
<b>www.deschrijverscentrale.nl</b>	<b>2018</b>	<b>2017</b>
Aantal bezoeken website	62809	62831
Aantal unieke bezoekers	35656	36214

# Jaarrekening 2018

## 1. Balansen per 31 december 2018 en 2017 (na resultaatbestemming)

	31-12-2018	31-12-2017
<b>ACTIVA</b>	€	€
<b>Vaste activa</b>		
Immateriële vaste activa:		
» Automatisering	39.462	79.462
Materiële vaste activa:		
» Inventaris	4.327	6.156
<b>Totaal vaste activa</b>	<b>43.789</b>	<b>85.618</b>
<b>Vlottende activa</b>		
Vorderingen:		
» Debiteuren	152.973	146.953
» Belastingen en premies sociale verzekeringen	474	1.324
» Overlopende activa	33.098	46.576
	186.545	194.853
Liquide middelen	564.080	505.427
<b>Totaal vlottende activa</b>	<b>750.625</b>	<b>700.280</b>
<b>Totaal activa</b>	<b>794.414</b>	<b>785.898</b>
<b>PASSIVA</b>		
<b>Eigen vermogen</b>		
Algemene reserve	371.038	359.844
Bestemmingsfonds restant subsidie 2013-2016	119.888	179.888
Bestemmingsreserve automatisering	20.977	62.930
Bestemmingsfonds OCW	35.380	318
	<b>547.283</b>	<b>602.980</b>
<b>Kortlopende schulden</b>		
Crediteuren	158.238	120.229
Vooruitontvangen- c.q. dubbele betalingen	17.575	29.217
Belastingen en premies sociale verzekeringen	34.991	12.058
Overlopende passiva	36.327	21.414
<b>Totaal kortlopende schulden</b>	<b>247.131</b>	<b>182.918</b>
<b>Totaal passiva</b>	<b>794.414</b>	<b>785.898</b>

## 2. Categorieale exploitatierekening over 2018

	Uitkomst 2018	Begroting 2018	Uitkomst 2017
	€	€	€
<b>Baten</b>			
Directe inkomsten:			
» Bemiddeling	189.127	195.000	187.912
» Honoraria auteurs	1.748.464	1.850.000	1.785.357
<b>Totaal directe inkomsten</b>	<b>1.937.591</b>	<b>2.045.000</b>	<b>1.973.269</b>
Indirecte inkomsten:			
» Private fondsen	16.830	15.000	33.460
<b>Totaal bijdragen uit private middelen</b>	<b>16.830</b>	<b>15.000</b>	<b>33.460</b>
Subsidies/bijdragen:			
» Subsidies Ministerie van OCW	687.648	671.941	671.941
» Overige subsidies/bijdragen publieke middelen	13.590	14.000	16.290
<b>Totale subsidies/bijdragen</b>	<b>701.238</b>	<b>685.941</b>	<b>688.231</b>
<b>Totale baten</b>	<b>2.655.659</b>	<b>2.745.941</b>	<b>2.694.960</b>
<b>Lasten</b>			
Beheerslasten materieel	216.340	231.003	177.590
Beheerslasten personeel:	168.336	191.100	186.737
<b>Beheerslasten totaal</b>	<b>384.676</b>	<b>422.103</b>	<b>364.327</b>
Activiteitenlasten materieel	1.938.966	2.052.000	2.078.341
Activiteitenlasten personeel:	387.727	394.500	382.277
<b>Activiteitenlasten totaal</b>	<b>2.326.693</b>	<b>2.446.500</b>	<b>2.460.618</b>
<b>Totale lasten</b>	<b>2.711.369</b>	<b>2.868.603</b>	<b>2.824.945</b>
Saldo uit gewone bedrijfsuitoefening	55.710-	122.662-	-129.985
Rentebaten	13	-	169
<b>Exploitatieresultaat *</b>	<b>55.697-</b>	<b>122.662-</b>	<b>129.816-</b>
<b>Verdeling exploitatieresultaat</b>			
Resultaat boekjaar	55.697-	122.662-	129.816-
ten laste van het bestemmingsfonds restant subsidie 2013-2016	60.000	60.000	88.293
ten laste van bestemmingsreserve automatisering	41.953	41.953	41.953
<b>Resultaat boekjaar exclusief reserves</b>	<b>46.256</b>	<b>20.709-</b>	<b>430</b>
Toevoeging/onttrekking Bestemmingsfonds OCW	35.062		318
Toevoeging/onttrekking algemene reserve	11.194		112
	<b>46.256</b>		<b>430</b>

‘Ik durf te zeggen dat De Schrijverscentrale de hartslagader is voor de Nederlandse literatuur, een voedingsbodem voor zowel schrijvers als lezers en een schakel van onschatbare waarde in de keten tussen woordkunst en maatschappij. De kennis van zaken die zij heeft, door op de juiste plek de juiste persoon neer te zetten, zorgt ervoor dat menig middelbaar scholier, romanliefhebber en beginnend lezer een groter hart voor de letteren heeft gekregen.’

– Ellen Deckwitz, dichter